

# RECHTEN ALS ZELFSTANDIGE MOEDER



## Ik ben zelfstandige en zwanger, wat moet ik doen en waarop heb ik recht?

	Vrijstelling van sociale bijdrage	Moederschapsrust	Moederschaps-uitkeringen	Moederschapshulp	Startbedrag en Groeipakket
WAT	Je moet geen sociale bijdrage betalen voor het kwartaal dat volgt op het kwartaal waarin je bevalt. Voor dat kwartaal blijven al je sociale rechten (pensioen, terugbetaling medische kosten...) behouden.	12 weken moederschapsverlof, waarvan 3 verplichte en 9 facultatieve weken. De facultatieve weken kunnen voltijds of halftijds opgenomen worden, verspreid over een periode van 36 weken (te tellen vanaf het einde van het verplichte postnatale verlof)	Een forfaitaire uitkering per voltijdse week of per halftijdse week	105 gratis dienstcheques voor huishoudelijke hulp	Met de 6de Staatshervorming werden het startbedrag en Groeipakket geregionaliseerd. Het beheer en de uitbetaling van het startbedrag en Groeipakket is sinds 1 januari 2019 een bevoegdheid van Vlaanderen, Wallonië en de Duitstalige Gemeenschap. Op 1 januari 2020 volgde het Brussels Gewest.
WANNEER	Het kwartaal na het kwartaal van bevalling	<b>Facultatieve rust:</b> <ul style="list-style-type: none"> <li>Vanaf de 3de week vóór de geplande bevallingsdatum tot de 1ste week vóór de bevalling</li> <li>Vanaf de 3de week na de bevalling, op te nemen tot 38 weken na de bevalling, halftijds of voltijds</li> </ul> <b>Verplichte rust:</b> vanaf de 1ste week vóór de bevalling tot 2 weken na de bevalling	Vraag dit aan bij je mutualiteit van zodra je weet dat je zwanger bent. De uitkeringen worden betaald in de periode van de moederschapsrust.	Na je bevalling, wanneer je opnieuw aan het werk bent	
VOORWAARDEN	<ul style="list-style-type: none"> <li>Je bent onderworpen aan het sociaal statuut der zelfstandigen: je bent zelfstandige in hoofdberoep, of in bijberoep maar betaalt bijdragen als een zelfstandige in hoofdberoep</li> <li>Je bent in orde met de betaling van je sociale rechten.</li> </ul>	Je hebt eigen sociale rechten als zelfstandige opgebouwd.  Vraag meer info op bij je ziekenfonds	Je hebt eigen sociale rechten als zelfstandige opgebouwd.  Vraag meer info op bij je ziekenfonds	<ul style="list-style-type: none"> <li>Je bent zelfstandige in hoofdberoep, of in bijberoep maar betaalt bijdragen als een zelfstandige in hoofdberoep.</li> <li>Het kind is vanaf de geboorte ingeschreven op jouw adres;</li> <li>Na de bevalling blijf je onderworpen aan het sociaal statuut der zelfstandigen of loontrekkenden. Je herneemt dus een beroepsactiviteit.</li> <li>Je bent in orde met de betaling van je sociale bijdragen.</li> </ul>	Elke regio is verantwoordelijk voor het groeipakket van haar specifieke regio.
AANVRAAG	De vrijstelling wordt automatisch toegekend door je socialeverzekeringsfonds. Je krijgt een brief om je op de hoogte te brengen. Je hoeft zelf niets aan te vragen.	Aan te vragen bij je ziekenfonds	Aan te vragen bij je ziekenfonds	Je krijgt automatisch een brief van Je socialeverzekeringsfonds om te vragen of je wilt genieten van moederschapshulp. Je hoeft zelf niets aan te vragen	Doe je aanvraag op <a href="http://www.infino.be">www.infino.be</a>

## Ik ben zelfstandig en zwanger van een meerling. Waarop heb ik recht?

Op hetzelfde als hierboven, maar je hebt recht op een moederschapsrust van maximum 13 weken i.p.v. 12 weken.

## RECHTEN ALS ZELFSTANDIGE MOEDER

### Ik ben zelfstandige en ga bevallen. Ben ik verplicht moederschapsrust op te nemen of kan ik meteen terug aan het werk?

Dit is geen verplichting, maar indien moederschapsrust niet wordt aangevraagd, kan de moeder ook geen aanspraak maken op de vrijstelling van de sociale bijdragen na haar bevalling.

### Ik ben zelfstandigen en heb een miskraam. Waarop heb ik recht?

In principe geeft een miskraam die zich vóór 180 dagen zwangerschap voordoet geen recht op moederschapsrust, noch op moederschaps hulp.

### Ik ben meewerkende echtgenoot en zwanger. Wat is de impact op mijn statuut?

Geen impact



### Ik ben zelfstandige. Mag ik werken tijdens mijn moederschapsrust?

**Zo neen, wat zijn de consequenties?**

**Zo ja, moet ik hier iets voor ondernemen?**

De periode van moederschapsrust bestaat uit 12 weken (13 bij een meerling) samengesteld uit een verplicht deel en een facultatief deel. Het verplichte deel telt 3 weken:

- 1 week prenatale rust: de week die voorafgaat aan de voorziene bevallingsdatum
- 2 weken postnatale rust die volgen op de bevalling.

In deze drie weken dienen alle beroepsactiviteiten stopgezet te worden en mag je dus niet werken. Indien cummul wordt vastgesteld, dient de zelfstandige moeder haar uitkeringen in principe terug te storten.

De vrouwelijke zelfstandige heeft wel de mogelijkheid om gedurende de facultatieve periode van haar moederschapsrust haar normale beroepsactiviteit halftijds uit te oefenen, per periode van 7 kalenderdagen. In dat geval wordt het forfaitaire bedrag van de wekelijkse moederschapsuitkering gehalveerd.

## VADERSCHAPS- EN GEBOORTE-VERLOF

### Wat is het vaderschaps- en geboorteverlof?

Het gaat om een uitkering die kan worden gevraagd door zelfstandigen die vader of mee-ouder worden naar aanleiding van de geboorte van één of meerdere kind(eren) ten aanzien waarvan zij een wettelijke afstammingsband of een band van mee-ouderschap hebben.

Het betreft ofwel een uitkering voor maximaal 15 dagen onderbreking, ofwel een uitkering voor maximaal 8 dagen onderbreking aangevuld met een éénmalige premie van 135 euro ter compensatie van kosten gemaakt via een erkend systeem van huishoudhulp. De onderbreking kan eveneens per halve dag gebeuren en moet plaatsvinden in een periode van vier maanden na de geboorte.

**OPGELET:** voor een geboorte die heeft plaatsgevonden VOOR 1 januari 2021, heb je slechts recht ofwel op een uitkering voor maximaal 10 volledige (of 20 halve) dagen onderbreking, ofwel op een uitkering voor maximaal 8 volledige (of 16 halve) dagen onderbreking aangevuld met een éénmalige premie van 135 euro ter compensatie van kosten gemaakt via een erkend systeem van huishoudhulp.

### Wie kan de uitkering aanvragen?

Je kan een vaderschaps- en geboorte-uitkering aanvragen als je, onder andere, de volgende voorwaarden vervult:

- Je bent zelfstandige
- Je bent vader of mee-ouder geworden
- Je bent in orde met de sociale bijdragen voor de twee kwartalen die het kwartaal van de geboorte van het kind voorafgaan
- Je hebt elke beroepsactiviteit volledig onderbroken gedurende enkele (volledige of halve) dagen ten gevolge van de geboorte van het kind en dit alvorens het kind vier maanden is

### Hoe kan je de uitkering aanvragen?

Contacteer je sociaal verzekeringsfonds.

Vraag je startbedrag aan.



INFINO

# RECHTEN ALS ZELFSTANDIGE MOEDER



## Ik ben zelfstandige en zwanger, wat moet ik doen en waarop heb ik recht?

	Vrijstelling van sociale bijdrage	Moederschapsrust	Moederschaps-uitkeringen	Moederschapshulp	Startbedrag en Groeipakket
WAT	Je moet geen sociale bijdrage betalen voor het kwartaal dat volgt op het kwartaal waarin je bevalt. Voor dat kwartaal blijven al je sociale rechten (pensioen, terugbetaling medische kosten...) behouden.	12 weken moederschapsverlof, waarvan 3 verplichte en 9 facultatieve weken. De facultatieve weken kunnen voltijds of halftijds opgenomen worden, verspreid over een periode van 36 weken (te tellen vanaf het einde van het verplichte postnatale verlof)	Een forfaitaire uitkering per voltijdse week of per halftijdse week	105 gratis dienstcheques voor huishoudelijke hulp	Met de 6de Staatshervorming werden het startbedrag en Groeipakket geregionaliseerd. Het beheer en de uitbetaling van het startbedrag en Groeipakket is sinds 1 januari 2019 een bevoegdheid van Vlaanderen, Wallonië en de Duitstalige Gemeenschap. Op 1 januari 2020 volgde het Brussels Gewest.
WANNEER	Het kwartaal na het kwartaal van bevalling	<b>Facultatieve rust:</b> <ul style="list-style-type: none"> <li>Vanaf de 3de week vóór de geplande bevallingsdatum tot de 1ste week vóór de bevalling</li> <li>Vanaf de 3de week na de bevalling, op te nemen tot 38 weken na de bevalling, halftijds of voltijds</li> </ul> <b>Verplichte rust:</b> vanaf de 1ste week vóór de bevalling tot 2 weken na de bevalling	Vraag dit aan bij je mutualiteit van zodra je weet dat je zwanger bent. De uitkeringen worden betaald in de periode van de moederschapsrust.	Na je bevalling, wanneer je opnieuw aan het werk bent	
VOORWAARDEN	<ul style="list-style-type: none"> <li>Je bent onderworpen aan het sociaal statuut der zelfstandigen: je bent zelfstandige in hoofdberoep, of in bijberoep maar betaalt bijdragen als een zelfstandige in hoofdberoep</li> <li>Je bent in orde met de betaling van je sociale rechten.</li> </ul>	Je hebt eigen sociale rechten als zelfstandige opgebouwd.  Vraag meer info op bij je ziekenfonds	Je hebt eigen sociale rechten als zelfstandige opgebouwd.  Vraag meer info op bij je ziekenfonds	<ul style="list-style-type: none"> <li>Je bent zelfstandige in hoofdberoep, of in bijberoep maar betaalt bijdragen als een zelfstandige in hoofdberoep.</li> <li>Het kind is vanaf de geboorte ingeschreven op jouw adres;</li> <li>Na de bevalling blijf je onderworpen aan het sociaal statuut der zelfstandigen of loontrekkenden. Je herneemt dus een beroepsactiviteit.</li> <li>Je bent in orde met de betaling van je sociale bijdragen.</li> </ul>	Elke regio is verantwoordelijk voor het groeipakket van haar specifieke regio.
AANVRAAG	De vrijstelling wordt automatisch toegekend door je socialeverzekeringsfonds. Je krijgt een brief om je op de hoogte te brengen. Je hoeft zelf niets aan te vragen.	Aan te vragen bij je ziekenfonds	Aan te vragen bij je ziekenfonds	Je krijgt automatisch een brief van Je socialeverzekeringsfonds om te vragen of je wilt genieten van moederschapshulp. Je hoeft zelf niets aan te vragen	Doe je aanvraag op <a href="http://www.infino.be">www.infino.be</a>

## Ik ben zelfstandig en zwanger van een meerling. Waarop heb ik recht?

Op hetzelfde als hierboven, maar je hebt recht op een moederschapsrust van maximum 13 weken i.p.v. 12 weken.

## RECHTEN ALS ZELFSTANDIGE MOEDER

### Ik ben zelfstandige en ga bevallen. Ben ik verplicht moederschapsrust op te nemen of kan ik meteen terug aan het werk?

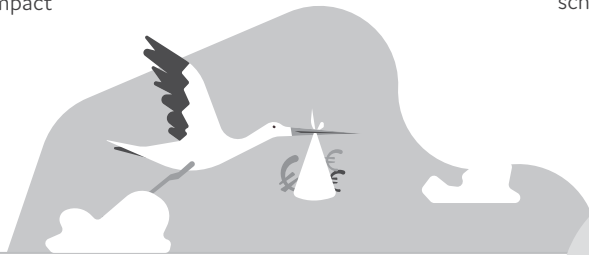
Dit is geen verplichting, maar indien moederschapsrust niet wordt aangevraagd, kan de moeder ook geen aanspraak maken op de vrijstelling van de sociale bijdragen na haar bevalling.

### Ik ben zelfstandigen en heb een miskraam. Waarop heb ik recht?

In principe geeft een miskraam die zich vóór 180 dagen zwangerschap voordoet geen recht op moederschapsrust, noch op moederschaps hulp.

### Ik ben meewerkende echtgenoot en zwanger. Wat is de impact op mijn statuut?

Geen impact



### Ik ben zelfstandige. Mag ik werken tijdens mijn moederschapsrust?

**Zo neen, wat zijn de consequenties?**

**Zo ja, moet ik hier iets voor ondernemen?**

De periode van moederschapsrust bestaat uit 12 weken (13 bij een meerling) samengesteld uit een verplicht deel en een facultatief deel. Het verplichte deel telt 3 weken:

- 1 week prenatale rust: de week die voorafgaat aan de voorziene bevallingsdatum
- 2 weken postnatale rust die volgen op de bevalling.

In deze drie weken dienen alle beroepsactiviteiten stopgezet te worden en mag je dus niet werken. Indien cumulatief wordt vastgesteld, dient de zelfstandige moeder haar uitkeringen in principe terug te storten.

De vrouwelijke zelfstandige heeft wel de mogelijkheid om gedurende de facultatieve periode van haar moederschapsrust haar normale beroepsactiviteit halftijds uit te oefenen, per periode van 7 kalenderdagen. In dat geval wordt het forfaitaire bedrag van de wekelijkse moederschapsuitkering gehalveerd.

## VADERSCHAPS- EN GEBOORTE-VERLOF

### Wat is het vaderschaps- en geboorteverlof?

Het gaat om een uitkering die kan worden gevraagd door zelfstandigen die vader of mee-ouder worden naar aanleiding van de geboorte van één of meerdere kind(eren) ten aanzien waarvan zij een wettelijke afstammingsband of een band van mee-ouderschap hebben.

Het betreft ofwel een uitkering voor maximaal 15 dagen onderbreking, ofwel een uitkering voor maximaal 8 dagen onderbreking aangevuld met een éénmalige premie van 135 euro ter compensatie van kosten gemaakt via een erkend systeem van huishoudhulp. De onderbreking kan eveneens per halve dag gebeuren en moet plaatsvinden in een periode van vier maanden na de geboorte.

**OPGELET:** voor een geboorte die heeft plaatsgevonden VOOR 1 januari 2021, heb je slechts recht ofwel op een uitkering voor maximaal 10 volledige (of 20 halve) dagen onderbreking, ofwel op een uitkering voor maximaal 8 volledige (of 16 halve) dagen onderbreking aangevuld met een éénmalige premie van 135 euro ter compensatie van kosten gemaakt via een erkend systeem van huishoudhulp.

### Wie kan de uitkering aanvragen?

Je kan een vaderschaps- en geboorte-uitkering aanvragen als je, onder andere, de volgende voorwaarden vervult:

- Je bent zelfstandige
- Je bent vader of mee-ouder geworden
- Je bent in orde met de sociale bijdragen voor de twee kwartalen die het kwartaal van de geboorte van het kind voorafgaan
- Je hebt elke beroepsactiviteit volledig onderbroken gedurende enkele (volledige of halve) dagen ten gevolge van de geboorte van het kind en dit alvorens het kind vier maanden is

### Hoe kan je de uitkering aanvragen?

Contacteer je sociaal verzekeringsfonds.

Vraag je startbedrag aan.



INFINO

# DROITS SOCIAUX EN TANT QUE MÈRE INDÉPENDANTE



## Je suis indépendante et enceinte, que dois-je faire et à quoi ai-je droit ?

	Dispense des cotisations sociales	Repos de maternité	Allocations de maternité	Aide à la maternité	Prime de naissance et allocations familiales
QUOI	Vous ne devez pas payer la cotisation sociale pour le trimestre qui suit celui de l'accouchement. Pour ce trimestre, tous vos droits sociaux sont maintenus (pension, remboursement des frais médicaux...).	12 semaines de congé de maternité dont 3 semaines de repos obligatoire et 9 semaines de repos facultatif. Les semaines facultatives peuvent être prises à mi-temps ou à temps plein, dispersées sur un période de 36 semaines (à compter à partir de la fin du repos postnatal obligatoire)	Une allocation forfaitaire par semaine de repos complet ou par semaine de repos à mi-temps	105 titres-services gratuits pour payer une aide-ménagère	Avec la 6e réforme de l'Etat, les allocations familiales et la prime de naissance sont régionalisées et gérées au niveau des régions: la Flandre, la Wallonie, Bruxelles et la Communauté germanophone. Depuis le 1er janvier 2020, la Région de Bruxelles-Capitale a aussi mis en place un nouveau système d'allocations familiales/prime de naissance.
QUAND	Le trimestre après le trimestre de l'accouchement	<p><b>Repos facultatif :</b></p> <ul style="list-style-type: none"> <li>• A partir de la 3e semaine qui précède la date présumée de l'accouchement et jusqu'à la 1ère semaine avant l'accouchement</li> <li>• A partir de la 3e semaine qui suit l'accouchement et jusqu'à la 38e semaine après l'accouchement, à prendre à temps plein ou à temps partiel</li> </ul> <p><b>Repos obligatoire :</b> à partir de la 1ère semaine qui précède l'accouchement et jusqu'à 2 semaines après l'accouchement</p>	Les allocations seront payées durant la période du repos de maternité.	Après l'accouchement, lorsque vous avez repris votre travail	
CONDITIONS	<ul style="list-style-type: none"> <li>• Vous êtes assujettie au statut social des indépendants : vous êtes indépendante à titre principal, ou à titre complémentaire mais payez des cotisations sociales comme une indépendante à titre principal ;</li> <li>• Vous êtes en ordre avec le paiement des cotisations sociales</li> </ul>	<p>Droits sociaux propres constitués en tant qu'indépendante</p> <p>Demandez plus d'information auprès de votre mutualité</p>	<p>Droits sociaux propres constitués en tant qu'indépendante</p> <p>Demandez plus d'information auprès de votre mutualité</p>	<ul style="list-style-type: none"> <li>• Être une indépendante à titre principal, ou à titre complémentaire qui paie des cotisations sociales comme une indépendante à titre principal ;</li> <li>• L'enfant est inscrit à votre adresse depuis sa naissance ;</li> <li>• Après la naissance, vous restez assujettie au statut social des indépendants ou des salariés. Vous reprenez donc votre travail.</li> <li>• Vous êtes en ordre avec le paiement des cotisations sociales</li> </ul>	Chaque région a élaboré un système adapté aux besoins spécifiques de ses habitants.
LA DEMANDE	La dispense est octroyée automatiquement par votre caisse d'assurances sociales. Vous recevez une lettre pour vous informer. Vous ne devez pas introduire une demande vous-même.	Auprès de votre mutualité	Auprès de votre mutualité	Vous recevez automatiquement une lettre de votre caisse d'assurances sociales pour vous demander si vous souhaitez bénéficier de l'aide à la maternité. Vous ne devez pas introduire une demande vous-même.	Faites votre demande : <a href="http://www.infino.be">www.infino.be</a>

## Je suis indépendante et enceinte de plusieurs enfants. À quoi j'ai droit ?

Idem que ci-dessus, mais vous avez droit à un repos de maternité de maximum 13 semaines au lieu de 12 semaines.

## DROITS SOCIAUX EN TANT QUE MÈRE INDÉPENDANTE

### Je suis indépendante et je vais accoucher. Suis-je obligée de prendre un repos de maternité ou puis-je reprendre le travail immédiatement ?

La demande n'est pas une obligation, mais si le repos de maternité n'est pas demandé, la mère ne peut pas prétendre à une dispense des cotisations de sécurité sociale après l'accouchement.

### Je suis indépendant et j'ai fait une fausse couche. À quoi j'ai droit ?

En principe, la fausse couche survenant avant 180 jours de grossesse n'ouvre pas le droit à un congé de maternité ou à une aide à la maternité.

### Je suis une conjointe aidante et enceinte. Quel est l'impact sur mon statut ?

Pas d'impact



### Je suis un travailleur indépendant. Puis-je travailler pendant mon repos de maternité ? Si non, quelles en sont les conséquences ? Si oui, dois-je faire quelque chose ?

La période de repos de maternité compte 12 semaines (13 semaines en cas de naissance multiple) et se compose d'une période de repos obligatoire et d'une période de repos à choisir librement. La période de repos obligatoire compte 3 semaines :

- 1 semaine de repos prénatal : semaine qui précède la date prévue de votre accouchement
- 2 semaines de repos postnatal qui suivent votre accouchement.

Pendant ces trois semaines, toutes les activités professionnelles doivent être arrêtées. Si un cumul est établi, la mère indépendante doit rembourser ses prestations.

Néanmoins, l'indépendante a la possibilité d'exercer son activité habituelle à mi-temps durant la période facultative de son repos de maternité et ceci par périodes de 7 jours calendriers. Dans ce cas, le montant forfaitaire de l'indemnité de maternité sera diminué de moitié.

## LE CONGE DE PATERNITÉ OU DE NAISSANCE

### Qu'est-ce que l'allocation de paternité et de naissance ?

Il s'agit d'une allocation qui peut être demandée par les travailleurs indépendants qui deviennent père ou co-parent suite à la naissance d'un ou de plusieurs enfant(s) avec le(s) quel(s) ils ont un lien de descendance légal ou un lien de coparenté.

Il s'agit, soit d'une allocation pour 15 jours d'interruption maximum, soit d'une allocation pour 8 jours d'interruption maximum à laquelle s'ajoute une prime unique de 135 euros en compensation des frais réalisés dans le cadre d'un système reconnu d'aide de nature ménagère. L'interruption peut s'effectuer par demi-jours et doit avoir lieu dans une période de quatre mois après la naissance de l'enfant.

**ATTENTION** : pour une naissance qui a eu lieu AVANT le 1er janvier 2021, vous avez uniquement droit soit à une allocation pour 10 jours complets d'interruption maximum (ou 20 demi-jours), soit à une allocation pour 8 jours complets d'interruption maximum (ou 16 demi-jours) à laquelle s'ajoute une prime unique de 135 euros en compensation des frais réalisés dans le cadre d'un système reconnu d'aide de nature ménagère.

### Qui peut demander l'allocation ?

Vous pouvez demander l'allocation de paternité et de naissance si vous remplissez, entre autres, les conditions suivantes

- Vous êtes indépendant
- Vous êtes devenu père ou co-parent
- Vous êtes en ordre de cotisations sociales pour les deux trimestres qui précèdent le trimestre de la naissance de l'enfant
- Vous avez totalement interrompu toute activité professionnelle pendant quelques jours (complets ou demi-jours) suite à la naissance de l'enfant, avant que l'enfant ne soit âgé de quatre mois

### Comment pouvez-vous demander cette allocation ?

Prenez contact avec votre caisse d'assurances sociales.

**Demandez votre prime de naissance.**



**INFINO**

# DROITS SOCIAUX EN TANT QUE MÈRE INDÉPENDANTE



## Je suis indépendante et enceinte, que dois-je faire et à quoi ai-je droit ?

	Dispense des cotisations sociales	Repos de maternité	Allocations de maternité	Aide à la maternité	Prime de naissance et allocations familiales
QUOI	Vous ne devez pas payer la cotisation sociale pour le trimestre qui suit celui de l'accouchement. Pour ce trimestre, tous vos droits sociaux sont maintenus (pension, remboursement des frais médicaux...).	12 semaines de congé de maternité dont 3 semaines de repos obligatoire et 9 semaines de repos facultatif. Les semaines facultatives peuvent être prises à mi-temps ou à temps plein, dispersées sur un période de 36 semaines (à compter à partir de la fin du repos postnatal obligatoire)	Une allocation forfaitaire par semaine de repos complet ou par semaine de repos à mi-temps	105 titres-services gratuits pour payer une aide-ménagère	Avec la 6e réforme de l'Etat, les allocations familiales et la prime de naissance sont régionalisées et gérées au niveau des régions: la Flandre, la Wallonie, Bruxelles et la Communauté germanophone. Depuis le 1er janvier 2020, la Région de Bruxelles-Capitale a aussi mis en place un nouveau système d'allocations familiales/prime de naissance.
QUAND	Le trimestre après le trimestre de l'accouchement	<p><b>Repos facultatif :</b></p> <ul style="list-style-type: none"> <li>• A partir de la 3e semaine qui précède la date présumée de l'accouchement et jusqu'à la 1ère semaine avant l'accouchement</li> <li>• A partir de la 3e semaine qui suit l'accouchement et jusqu'à la 38e semaine après l'accouchement, à prendre à temps plein ou à temps partiel</li> </ul> <p><b>Repos obligatoire :</b> à partir de la 1ère semaine qui précède l'accouchement et jusqu'à 2 semaines après l'accouchement</p>	Les allocations seront payées durant la période du repos de maternité.	Après l'accouchement, lorsque vous avez repris votre travail	
CONDITIONS	<ul style="list-style-type: none"> <li>• Vous êtes assujettie au statut social des indépendants : vous êtes indépendante à titre principal, ou à titre complémentaire mais payez des cotisations sociales comme une indépendante à titre principal ;</li> <li>• Vous êtes en ordre avec le paiement des cotisations sociales</li> </ul>	<p>Droits sociaux propres constitués en tant qu'indépendante</p> <p>Demandez plus d'information auprès de votre mutualité</p>	<p>Droits sociaux propres constitués en tant qu'indépendante</p> <p>Demandez plus d'information auprès de votre mutualité</p>	<ul style="list-style-type: none"> <li>• Être une indépendante à titre principal, ou à titre complémentaire qui paie des cotisations sociales comme une indépendante à titre principal ;</li> <li>• L'enfant est inscrit à votre adresse depuis sa naissance ;</li> <li>• Après la naissance, vous restez assujettie au statut social des indépendants ou des salariés. Vous reprenez donc votre travail.</li> <li>• Vous êtes en ordre avec le paiement des cotisations sociales</li> </ul>	Chaque région a élaboré un système adapté aux besoins spécifiques de ses habitants.
LA DEMANDE	La dispense est octroyée automatiquement par votre caisse d'assurances sociales. Vous recevez une lettre pour vous informer. Vous ne devez pas introduire une demande vous-même.	Auprès de votre mutualité	Auprès de votre mutualité	Vous recevez automatiquement une lettre de votre caisse d'assurances sociales pour vous demander si vous souhaitez bénéficier de l'aide à la maternité. Vous ne devez pas introduire une demande vous-même.	Faites votre demande : <a href="http://www.infino.be">www.infino.be</a>

## Je suis indépendante et enceinte de plusieurs enfants. À quoi j'ai droit ?

Idem que ci-dessus, mais vous avez droit à un repos de maternité de maximum 13 semaines au lieu de 12 semaines.

## DROITS SOCIAUX EN TANT QUE MÈRE INDÉPENDANTE

### Je suis indépendante et je vais accoucher. Suis-je obligée de prendre un repos de maternité ou puis-je reprendre le travail immédiatement ?

La demande n'est pas une obligation, mais si le repos de maternité n'est pas demandé, la mère ne peut pas prétendre à une dispense des cotisations de sécurité sociale après l'accouchement.

### Je suis indépendant et j'ai fait une fausse couche. À quoi j'ai droit ?

En principe, la fausse couche survenant avant 180 jours de grossesse n'ouvre pas le droit à un congé de maternité ou à une aide à la maternité.

### Je suis une conjointe aidante et enceinte. Quel est l'impact sur mon statut ?

Pas d'impact

### Je suis un travailleur indépendant. Puis-je travailler pendant mon repos de maternité ? Si non, quelles en sont les conséquences ? Si oui, dois-je faire quelque chose ?

La période de repos de maternité compte 12 semaines (13 semaines en cas de naissance multiple) et se compose d'une période de repos obligatoire et d'une période de repos à choisir librement. La période de repos obligatoire compte 3 semaines :

- 1 semaine de repos prénatal : semaine qui précède la date prévue de votre accouchement
- 2 semaines de repos postnatal qui suivent votre accouchement.

Pendant ces trois semaines, toutes les activités professionnelles doivent être arrêtées. Si un cumul est établi, la mère indépendante doit rembourser ses prestations.

Néanmoins, l'indépendante a la possibilité d'exercer son activité habituelle à mi-temps durant la période facultative de son repos de maternité et ceci par périodes de 7 jours calendriers. Dans ce cas, le montant forfaitaire de l'indemnité de maternité sera diminué de moitié.



## LE CONGE DE PATERNITE OU DE NAISSANCE

### Qu'est-ce que l'allocation de paternité et de naissance ?

Il s'agit d'une allocation qui peut être demandée par les travailleurs indépendants qui deviennent père ou co-parent suite à la naissance d'un ou de plusieurs enfant(s) avec le(s) quel(s) ils ont un lien de descendance légal ou un lien de coparenté.

Il s'agit, soit d'une allocation pour 15 jours d'interruption maximum, soit d'une allocation pour 8 jours d'interruption maximum à laquelle s'ajoute une prime unique de 135 euros en compensation des frais réalisés dans le cadre d'un système reconnu d'aide de nature ménagère. L'interruption peut s'effectuer par demi-jours et doit avoir lieu dans une période de quatre mois après la naissance de l'enfant.

**ATTENTION** : pour une naissance qui a eu lieu AVANT le 1er janvier 2021, vous avez uniquement droit soit à une allocation pour 10 jours complets d'interruption maximum (ou 20 demi-jours), soit à une allocation pour 8 jours complets d'interruption maximum (ou 16 demi-jours) à laquelle s'ajoute une prime unique de 135 euros en compensation des frais réalisés dans le cadre d'un système reconnu d'aide de nature ménagère.

### Qui peut demander l'allocation ?

Vous pouvez demander l'allocation de paternité et de naissance si vous remplissez, entre autres, les conditions suivantes

- Vous êtes indépendant
- Vous êtes devenu père ou co-parent
- Vous êtes en ordre de cotisations sociales pour les deux trimestres qui précèdent le trimestre de la naissance de l'enfant
- Vous avez totalement interrompu toute activité professionnelle pendant quelques jours (complets ou demi-jours) suite à la naissance de l'enfant, avant que l'enfant ne soit âgé de quatre mois

### Comment pouvez-vous demander cette allocation ?

Prenez contact avec votre caisse d'assurances sociales.

Demandez votre prime de naissance.



**INFINO**